

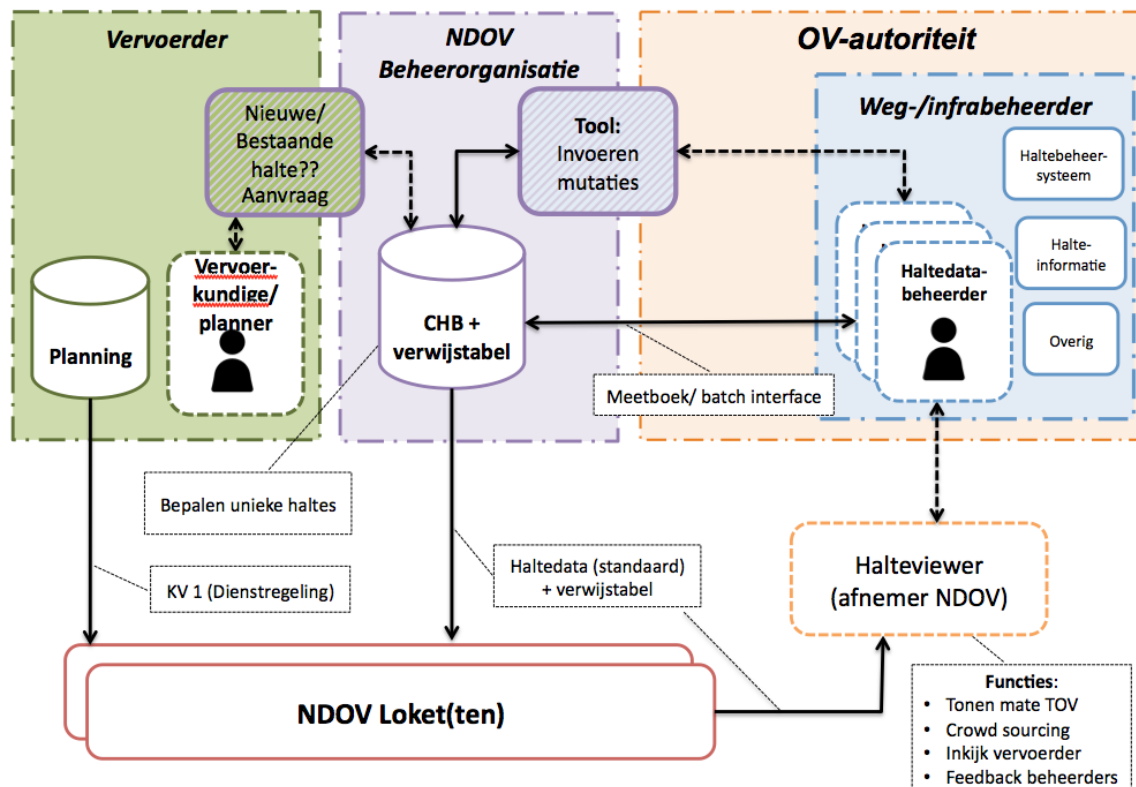
### Wijzigingsoverzicht

v8.0.0.0	okt. 2015	initiële versie
v8.0.1.0	mei 2020	inhoudelijk niet veranderd, alleen xsd gecorrigeerd en vastgesteld door BISON AW
	nov. 2020	versie voor BISON CAB
	dec. 2020	goedgekeurd door BISON SC
V8.1.0 concept a	okt. 2022	Uitbreiding PSA met StopPlaceCode tbv stations en QuayRef en StopPlaceRef voor de NeTeX ID's van Quays en StopPlace
V8.1.0.concept b	nov. 2022	ERD bijgewerkt met aanpassingen n.a.v. bespreking in wg architectuur.
V8.1.0.concept c	dec. 2022	In ERD Kv1 UserStop vervangen door NeTeX ScheduledStopPoint
V8.1.0. release	Jan. 2023	Goedgekeurd door SC 18-01-2023
V8.1.0. release	Jan. 2024	Goedgekeurd door SC 05-01-2023

### Uniek haltenummer

Iedere fysieke halte in Nederland heeft een uniek haltenummer (= quaynr). De bron voor de unieke haltes is het Centraal Halte Bestand (CHB). Het unieke haltenummer van een quay wijzigt nooit. De koppeling tussen het haltenummer van de vervoerder en het unieke haltenummer wordt gelegd in de halteverwijstabel (= PassengerStopAssignment.)

De halteverwijstabel wordt centraal bijgehouden door de vervoerder met de functionaliteit van de CHB-applicatie. Alle haltenummers voor 'echte haltes' die in de dienstregeling gebruikt worden, moeten een verwijzing hebben naar het landelijk haltenummer.



Afbeelding 1 Verwijstabel in architectuur

De Verwijstabel wordt dagelijks vanuit het CHB aan de NDOV-loketten beschikbaar gesteld, zowel in CSV-formaat als in XML-formaat. In de export worden alle verwijzingen die op het moment van export geldig zijn opgenomen, inclusief alle toekomstige vastgelegde wijzigingen.

### Naamgeving bestanden:

- CSV: Export\_CHB\_PassengerStopAssignment\_YYYY-MM-DD
- XML: Export\_CHB\_PassengerStopAssignment\_YYYY-MM-DD.xml.gz

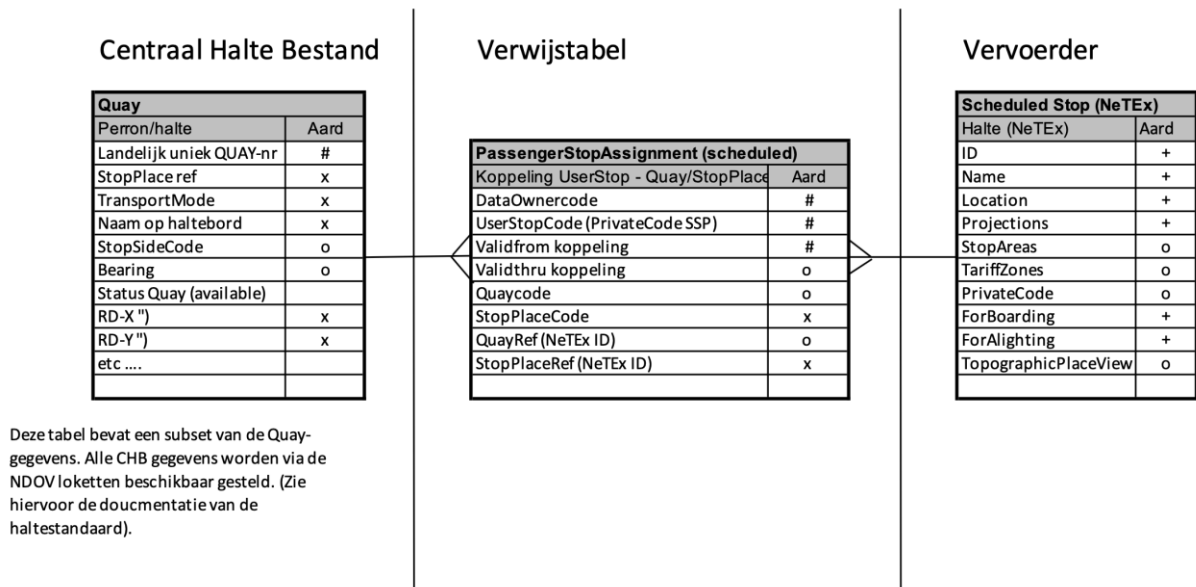
(yyyy-mm-dd is de datum van aanmaken van de export)

## Passenger Stop Assignment

**Passenger Stop Assignment** Koppeling van het haltenummer van de vervoerder aan het unieke landelijke haltenummer.

Attribuut	Aard	Type	Lengte	Vulling:
DataOwnerCode	#	A	10	Vervoerder (E1) / NeTEx CodeSpace
UserStopCode	#	A	10	Haltenummer in domein vervoerder. NeTEx ScheduledStopPoint.PrivateCode
Validfrom Quaykoppeling	#	A	10	[YYYY-MM-DD] ingangsdatum van verwijzing van UserStopCode naar landelijk haltenummer
Validthru Quaykoppeling	o	A	10	YYYY-MM-DD] einddatum van verwijzing van UserStopCode naar landelijk haltenummer. Wordt alleen gevuld indien er voor de betreffende DataOwnerCode – UserStopCode meerdere verwijzingen zijn naar een Quaynr.
Quaycode	o	A	20	Quay-code. Landelijk unieke haltecode van fysieke halte zoals uitgegeven door Centraal Halte Bestand
StopPlaceCode	x	A	20	Quay-nummer. Landelijk unieke StopPlaceCode van haltecluster/station zoals gebruikt in het Centraal Halte Bestand
QuayRef	o	A	50	Verwijzing naar NeTEx ID van de Quay zoals gebruikt in het Centraal Halte Bestand
StopPlaceRef	X	A	50	Verwijzing naar NeTEx ID van de StopPlace zoals gebruikt in het Centraal Halte Bestand

Tabel 1 PassengerStopAssignment



Afbeelding 2 ERD verwijstabel

De structuur van de XML export is ook vastgelegd in een XML schema: **passengerstopassignment.xsd**

In de CSV versie van de PassengerStopAssignment tabel kan zowel de Quay verwijzing als de StopPlace verwijzing bij een dienstregelingshalte zijn vastgelegd. De verwijzing naar StopPlace is verplicht. Indien verwijzing naar Quay is opgenomen, is de verwijzing naar de StopPlace strikt genomen niet meer nodig. Deze kan ook worden gevonden in de CHB of NeTEx StopOffer export. Het bronsysteem voor de Quaygegevens als onderdeel van StopPlaces is in alle gevallen het CHB. Er bestaat derhalve geen risico dat door het redundant opnemen van de StopPlace in de CSV PassengerStopAssignment uit het CHB tot inconsistenties leidt.

In de XML export van de PassengerStopAssignment uit het CHB worden alleen vastgelegde dienstregelingshalte – StopPlace verwijzingen opgenomen waarvan geen Quay verwijzingen bekend zijn.

## UseCases

### t.a.v. gebruik geldigheden in PassengerStopAssignment

- Lijn 182 (UserStopCode 54000182) vertrekt van perron C (Quaycode NL:Q:32002614). Na de start van de nieuwe dienstregeling op 14 december blijkt dat de dienstregeling van lijn 126 die ook vertrekt van perron C is gewijzigd, waardoor lijn 182 steeds vrijwel gelijktijdig met lijn 126 vertrekt. Lijn 126 heeft veel instappers, waardoor de bus regelmatig te laat vertrekt. Doordat lijn 182 dan achter lijn 126 staat kan deze niet weggrijden, behalve door achteruit te steken, hetgeen onveilig is. Daarom wordt besloten lijn 182 vanaf perron F (NL:Q:32002617) te laten vertrekken ingaande 20 december. De vervoerder wil/kan de UserStopCodes in de dienstregeling niet wijzigen (dit is veel werk omdat de gehele dienstregeling dan opnieuw moet worden omgebouwd).

Met de validfrom in de PassengerStopAssignment tabel, kan de wijziging van fysieke vertrekhalte worden gecommuniceerd.

DataOwnercode	UserStopCode	Validfrom	Validthru	Quaycode	toelichting
RET	HA2614	2014-01-01		NL:Q:32002614	Lijn 126, perron C
ARR	54000182	2014-01-01	2014-12-19	NL:Q:32002614	Lijn 182, perron C
ARR	54000182	2014-12-20		NL:Q:32002617	lijn 182, perron F

- Gedurende 2 maanden van 24 maart 2016 t/m 16 mei 2016 en wordt perron G op het is busstation gebruikt als uitstaphalte, dit omdat de 'normale' uitstaphalte wordt gebruikt voor de Keukenhofexpress. Gedurende deze periode worden de lijnen 43, 221 en 250 die normaal vertrekken van perron G toegedeeld aan andere perrons. Lijn 43 en 221 gaan vertrekken van perron F en lijn 250 van perron E. Vanaf 17 mei vertrekken deze lijnen weer van perron G.

Deze mutaties worden in de PassengerStopAssignment tabel als volgt gecommuniceerd:

DataOwnercode	UserStopCode	Validfrom	Validthru	Quaycode	toelichting
VTN	54447220	2015-06-01	2016-03-23	NL:Q:54447710	Lijn 43, perron G
ARR	54440221	2015-06-01	2016-03-23	NL:Q:54447710	lijn 221, perron G
ARR	54440250	2015-06-01	2016-03-23	NL:Q:54447710	lijn 250, perron G
VTN	54447220	2016-03-24	2016-05-16	NL:Q:54447720	Lijn 43, perron F
ARR	54440221	2016-03-24	2016-05-16	NL:Q:54447720	lijn 221, perron F
ARR	54440250	2016-03-24	2016-05-16	NL:Q:54447730	lijn 250, perron E
VTN	54447220	2016-05-17		NL:Q:54447710	Lijn 43, perron G
ARR	54440221	2016-05-17		NL:Q:54447710	lijn 221, perron G
ARR	54440250	2016-05-17		NL:Q:54447710	lijn 250, perron G

Door de einddatum van een verwijzing ook op te nemen is in de PassengerStopAssignment export altijd eenduidig vastgelegd welke halteverwijzing op enig moment geldig is.

## Business rules

### in relatie tot de PassengerStopAssignment tabel

- Iedere KV1-UserStop/NeTEx ScheduledStopPoint waarvan Getin en/of Getout is 'true' (haltes/stations waar in- en of uitgestapt kan worden), dient een verwijzing te hebben naar uniek landelijk Quaynummer en/of een StopPlace (m.a.w. moet voorkomen in PassengerStopAssignment).
- Op ieder moment is er maximaal 1 verwijzing van een UserStop/ScheduledStop naar een landelijke Quay en/of StopPlaceCode geldig.
- De einddatum (validthru) van een gekoppelde UserStop/ScheduledStop wordt alleen ingevuld indien er een toekomstige wijziging in de koppeling is vastgelegd.
- Alleen UserStops/ScheduledStoppoints binnen eenzelfde StopPlace (busstation) mogen aan een andere Quay worden gekoppeld.